

Tallinna O-nädal

18.-23.juuni 2012

BÜLLETÄÄN 4



SPORDIKLUBI 100



Tere tulemast Tallinna orienteerumisnädalale!

Tallinna orienteerumisnädal on üritus, kus terve nädala ulatuses on iga päev võimalik saada täisväärtuslikku orienteerumiselamust. Kuue päeva jooksul saab osaleda kolmel suurepärase maastikuga päevakul ning kolmel võistlusel. Nii kolmapäeval kui ka reedel jagatakse põhiklassis maailma edetabeli punkte ning O-nädala lõpetab juba 8.korda toimuv legendaarne 100 kontrollpunkti jooks.

Sisukord

Aeg, koht ja programm.....	2
Võistluspaigad	2
Registreerimine	3
O-nädala Pass	3
Osavõtumaksud.....	3
Info.....	4
Korraldajad	4
Võistluspäevade teave	5
Esmaspäev 18.juuni.....	5
Teisipäev 19.juuni	6
Kolmapäev 20.juuni	7
Neljapäev 21.juuni.....	10
O-Nädala Finaal.....	11
Märkesüsteem	17
Keelualad.....	17
Majutus	18
Toitlustus.....	19
Transport.....	20
Parkimine	20
Kaebused ja protestid.....	21
Viisad	21
Ilmastik	22
Ohud.....	22
Riietus.....	22
Treeningvõimalused	22
Kultuuri- ja vabaajaprogramm.....	23
O-nädala Pubiralli	26
Järgmise aasta ajakava	27
Toetajad	28

Aeg, koht ja programm

Esmaspäev 18.juuni	17.00-19.30	Päevak pikendatud sprint	Tallinna Botaanikaaed
Teisipäev 19.juuni	17.00-19.30	Päevak	Keila-Joa
Kolmapäev 20.juuni	19.00	Tallinna MV sprint (WRE) Eesti sprindikarika osavõistlus	Tallinna vanalinn
Neljapäev 21.juuni	17.00-19.30	Päevak	Kodasoo
Reede 22.juuni	18.00	O-Nädala Finaal, 1.päev lühirada (WRE)	Voose
Laupäev 23.juuni	11.00	O-Nädala Finaal, 2.päev tavarada (100KP)	Voose

Võistluspaigad



Registreerimine

Kuni 30.mai / 16.juunini kodulehel <http://sk100.ee/reg/>

Registreerimisega koos tasuta osavõtumaks ja SI-kaartide renditasu:
MTÜ Spordiklubi 100 ; a/a 221047956653 Swedbank.

O-nädala Pass

- Kaelakaart, mis annab osalusõiguse kõigil Tallinna O-nädala orienteerumisüritustel.
- Passi tellimine kuni 30.mai
- Tallinna O-nädala Passi hinnad:

Võistlusklass	Summa
MN8-14	10 €
MN16-18	15 €
MN21-55	32 €
MN60+	22 €

O-Nädala passid saab kätte võistluste sekretariaadist.

Osavõtumaksud

Esmaspäev (eelregistreerimiseta)

Võistlusklassid	
MN 21 – MN 55	4.00 €
MN 18 ja nooremad; MN 60 ja vanemad	2.00 €

Teisipäev (eelregistreerimiseta)

Võistlusklassid	
MN 21 – MN 55	3.50 €
MN 18 ja nooremad; MN 60 ja vanemad	1.50 €

Tallinna MV sprint

Võistlusklassid	Kuni 16.juunini
MN14, 18	2.00 €
MN21A, 21B, 35, M40, M50	6.00 €
N50, M60	4.00 €

Neljapäev (eelregistreerimiseta)

Võistlusklassid	
MN 21 – N50 ja M55	4.00 €
N55 ja M60 ja vanemad	2.00 €
MN 18 ja nooremad	tasuta

O-Nädala Finaal (ühe päeva kohta)

Võistlusklassid	Kuni 30.maini	Kuni 16.juunini
MN8NR, 10NR, 12, 14	3.00 €	4.50 €
MN16, 18	6.00 €	7.50 €
MN21A	10.00 €	11.50 €
MN21BC, 35-55	9.00 €	10.50 €
MN60, MN65, MN70	7.00 €	8.50 €

*NR - nööriada

**Info**

Piibe Tammemäe piibe [at] sk100.ee (+372) 5817 3711

**Korraldajad**

MTÜ Spordiklubi 100

<http://sk100.ee/>

O-nädala peakorraldaja Jaan Tarmak
Peasekretär Piibe Tammemäe
IOFi volinik WRE võistlustel Tarmo Klaar

	<i>Peakorraldaja</i>	<i>Rajameister</i>	<i>Kaardi autor</i>
Esmaspäev	Lauri Tammemäe	Timmo Tammemäe	M.Puusepp, T.Tammemäe
Teisipäev	Kaido Nurja	Toomas Kreek	K.Nurja, J.Olvet, J.Tasa, T.Klaar
Kolmapäev	Juta Tarmak	Timmo Tammemäe	T.Tammemäe, J.Tarmak, M.Puusepp
Neljapäev	Rein Unt	Rein Unt	T.Raid, R.Unt
Reede	Grete Gutmann	Timmo Tammemäe	M.Puusepp, A.Käär, T.Tammemäe
Laupäev	Grete Gutmann	Tõnis Vaiksaar	M.Puusepp, A.Käär, T.Tammemäe

Esmaspäev 18.juuni

Päevak

Koht ja aeg

Tallinna Botaanikaaed

Start on avatud 17.00-19.30

Maastik ja kaart

Maastik koosneb kolmest osast:

1) Tallinna Botaanikaaed – madalaks niidetud muru, palju teid, hõre haljastus koos mõningate hekkidega, tiigid, mitmed keelualad ning mõned kuni 10m nõlvad.

2) Iru raba – enamasti kuiv turbaraba, ebakorrapäraselt asetsevate poole meetri sügavuste turbakaevandamisaukudega. Haljastus piirab oluliselt küll nähtavust, kuid mitte joostavust. Ala ümbritseb kruusatee, kuid ala sees muud objektid puuduvad.

3) Eelmise kahe vahel asetsev heinamaa koos mõne soise ja täiskasvanud metsatukaga.



Sprindiorienteerumiskaart mõõtkavas 1:4000, samakõrgusjoonte vahe 2m.

Eelmine kaart (2010) - <http://www.orienteerumine.ee/kaart/db/kaart/2010001.jpg> .

Võistlusklassid ja radade pikkused

Rada	Pikkus	KP-de arv
1	5,5 km	18
2	4,0 km	15
3	3,1 km	13
4 (lihtne)	1,8 km	11

Võistluskorraldus

- Tegu on päevakuga – startida saab vabalt valitud ajal vahemikus 17.00 kuni 19.30.
- Stardimaks võistluspaigas. Võistlus on eelregistreerimiseta.
- 100. ja 200. ja 300. lõpetajale Skypark perepileti kinkekaart.
- Start asub võistluskeskuses.
- Võistluskeskuses ei ole pesemisvõimalust.

Kohalesõit ja parkimine

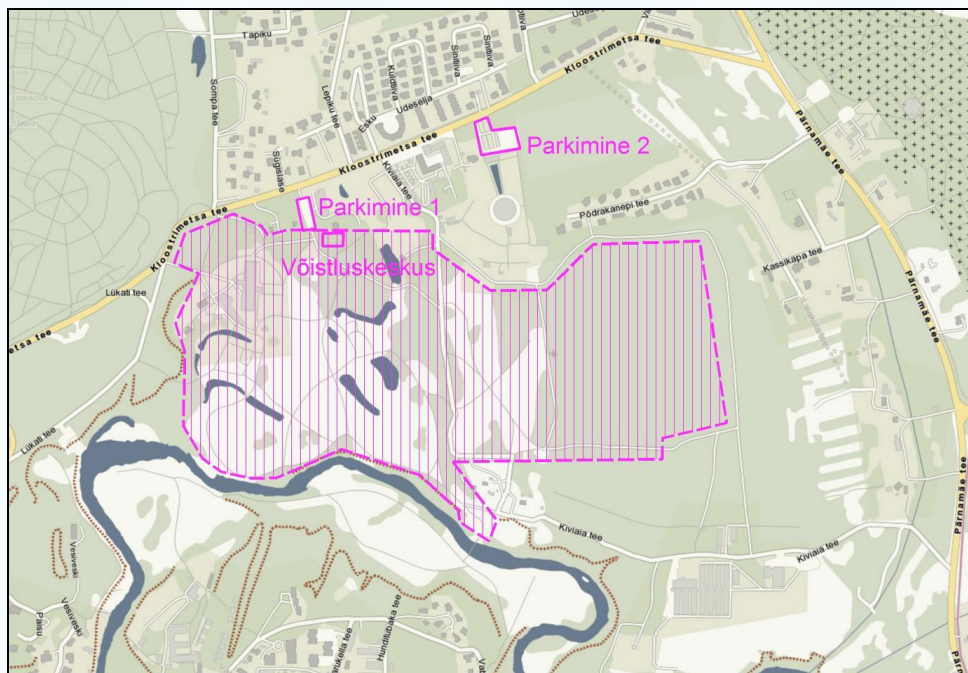
Parkla asub Tallinna Botaanikaia peavärava juures. Tähistus Kloostrimetsa teelt. Autoga liikuda kesklinnast Piritas suunas ning pöörata Piritas keskuses Kloostrimetsa teele. Parklast võistluskeskusesse 100 kuni 800 meetrit.

Kesklinnast saab kohale liinibussidega nr 34A ja 38 – bussipeatus Kloostrimetsa.

Võistluskeskuse koordinaadid:

N: 59.4711 E: 24.88025

N: 6592933 E: 549895.4



Teisipäev 19.juuni

Päevak

Koht ja aeg

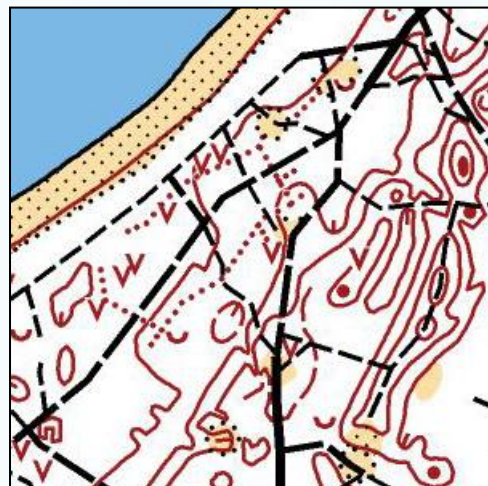
Keila-Joa

Start on avatud 17.00-19.30

Maastik ja kaart

Orienteerumiskaart mõõtkavas 1:10000, samakõrgusjoonte vahe 2,5m.

Maastikku iseloomustavad Keila jõe äärsed orunõlvad ja astangud, mis merepoolses servas ühinevad liivaluidete süsteemiga, kus esineb ka mikroreljeefi. Kunagise sõjaväe tegevuse jäänukina on alal palju väikesemõõdulisi kaeveid. Läbitavus on enamasti väga hea ja hea, kuid esineb ka halvema läbitavusega alasid, eelkõige jõe ümbruses. Väga tihe teede ja radade võrgustik. Jõe luhtadel paikneb ka mõni väiksem soine ala.



Eelmine kaart (2007) -

<http://www.orienteerumine.ee/kaart/db/kaart/2007012.gif> .

Võistlusklassid ja rajad

Rada	Klass	Pikkus	KP-de arv
1	M21A	8,0 km	22
2	M40,M50,M21B,N21A	5,8 km	16
3	M60,N40	4,3 km	13
4	M16,N50,N60	4,3 km	14
5	M21C,M70,N16,N21B,N65	3,8 km	13
6	M14,N14	2,3 km	7
8	M21RO,M40RO	18,5 km	16

9	M18RO,M50RO,M60RO,N21RO	10,9 km	12
10	M14RO,N16RO,N40RO	6,3 km	8
11	M/N Rada 3 + Rada 9	15,2 km	25
12	M/N Rada 5 + Rada 10	10,1 km	21

RO- rattaorienteerumine

Võistluskorraldus

- Tegu on päevakuga – st startida saab vabalt valitud ajal vahemikus 17.00 kuni 19.30.
- Stardimaks võistluspaigas. Võistlus on eelregistreerimiseta.
- Rattaorienteerumise võimalus.
- 100. ja 200. ja 300. lõpetajale Skypark perepileti kinkekaart.
- Võistluskeskuses ei ole pesemisvõimalust.

Kohalesõit ja parkimine:

Parkimine asub Keila-Joa mõisa juures. Tähistus Tallinn-Rannamõisa- Kloogaranna maantee (nr 390) 27 km.

Võistluskeskuse koordinaadid:

N: 59.3972 E: 24.2980

N: 6584404.2 E: 516931.4

Kolmapäev 20.juuni

WRE sprint

Tallinna MV sprint

Koht ja aeg

Tallinna Vanalinn

Startide algus 19.00

Maastik ja kaart

Tallinna Vanalinna tänavate ja seal ümbruses asuvate parkidega väga vaheldusrikas maastik.

Kõrguste vahe ühel nõlval kuni 30m.

30% uut kaardistust! Viimane ajakohastus 2012 suvi.

Kaardid on trükitud offset-meetodil, kaardi suurus A4, mõõtkava 1:4000, samakõrgusjoonte vahe 2m.

Ülevaade võistlusmaastikust - <http://360.tallinn.ee/>

Eelmine kaart (2008) -

<http://www.orienteerumine.ee/kaart/db/kaart/2008041.gif> .

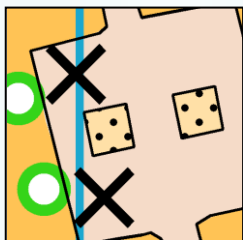


Rajameistri kommentaarid

Tallinna Vanalinn pakub võistlejatele nii parkmetsa kui ka linnatänavaid, rohkelt tõusumeetreid ja kindlasti mitmeid rajavalikuid. Edu aluseks on kiire ja õige valiku tegemine ja loomulikult hea jooksukiirus. Võistleja peab arvestama, et vanalinnas liigub rohkelt turiste - tasub tihemini pilku tõsta, vältimaks kokkujooksu. Rajameister soovib mustri ja jooksutossu. Metallist naeltega jalatsid ei ole lubatud.

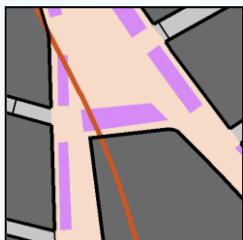
Kaardil on mitmetes kohtades kasutatud läbimatu taimeistiku tingmärki (kõige tumedam roheline), mida ei ole lubatud läbida (lillepeenrad ja väga tihedad põõsad või hekid) - nendega saab võistleja tutvuda ka soojenduskaardil.

Kaardil kasutatavad erisümbolid



- Musta ristiga (540 - Prominent man-made feature) on tühistatud kaardil üldjuhul mänguväljakud, kuid ka mõni tähelepanuväärsem infotahvel ning ka üks kaev keset tänavat.

- Pildil nähtavad liivaväljakuna (211 - Open sandy ground) on liivakastid.



- Lillana (714 - Temp. constr. or closed area) tähistatakse kaardil vanalinna tänavakohvikuid, milledest läbi joosta ei ole lubatud.



- Kaardil on samuti keelatud läbida tingmärke nagu õueala (527 - Area with forbidden Access) ja läbimatu taimeistiku roheline tingmärki (421 - Impassable vegetation) lillepeenarde, hekkide ja ilutaimede tähistamises.

Võistluskorraldus

- Eraldistardist sprindivõistlus.
- MN21A klassis võistlejatele antakse WRE (maailma edetabeli) punkte.
- Võistlus läheb Eesti Orienteerumisliidu edetabeli arvestusse.
- MN21A stardinimekirja lõppu loositakse Eesti edetabeli 20 esimest ja maailma edetabeli 500 esimest.
- Eelstart 3 minutit, stardiintervall 1 minut.
- Eelstardis on lisalegendid ja abivahendid nende kinnitamiseks. Legendi laius on 55 mm ja pikkus 100 kuni 130 mm.
- Stardi kaugus võistluskeskusest 600 meetrit.
- Kõikides klassides kasutatakse rinnanumbreid. Rinnanumbrid asuvad stardis. Rinnanumbrid peavad olema terve võistluse ajal nähtavad ning neid ei tohi vältida.
- Stardialas on WC.
- Stardialas asub soojenduskaart. Soojendust on lubatud teha vaid soojenduskaardil näidatud alas.
- Eesti sprindikarika osavõistlus.
- Rajal ei ole joogipunkte.
- Võistluskeskuses ei ole pesemisvõimalust.
- Pärast finišeerimist korjatakse võistlejatel ära võistluskaart, mille saab kätte pärast startide lõppu.
- Pakihoid võistluskeskuses.

Autasustamine

Autasustatakse kõigi klasside kolme paremat.

Kõigi osavõtjate vahel läheb loosimisele kolm Skypark perepileti kinkekaarti.

Autasustamise algus ligikaudselt kell 21.00.

Võistlusklassid ja rajad

Võitja aeg kõigis klassides 12 - 15 minutit. MN14 klassides 10 minutit.

Klass	Pikkus	KP-de arv	Klass	Pikkus	KP-de arv
N14	2,3km	10	M14	2,6km	12
N18	2,7km	12	M18	2,7km	13
N21A	2,8km	16	M21A	3,5km	18
N21B	2,3km	10	M21B	2,6km	12
N35	2,6km	12	M35	2,7km	13
N50	2,3km	10	M40	2,9km	12
			M50	2,7km	12
			M60	2,6km	12

M21A rajal on tõusu 80 meetrit ja N21A rajal 60 meetrit.

Avatud rada

Startida saab võistluse esimese tunni jooksul stardist. Võistlus toimub

valikorienteerumisena, kontrollaeg 1 tund. Kontrollpunkte rajal 30.

Avatud raja pileteid saab osta sekretariaadist (4.00 €).

Kohalesõit ja parkimine

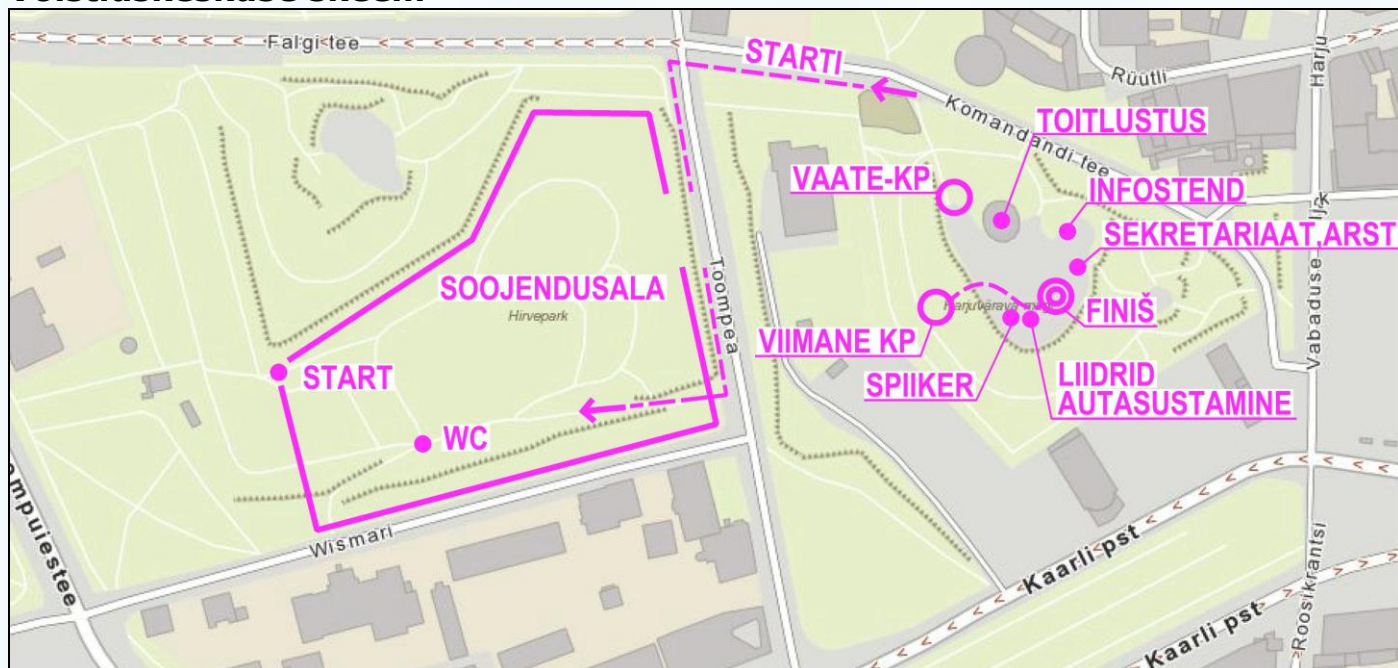
Parkimine Tallinna tasulisel parkimisalal (vt parkimisala skeemi bülletàäni tagumises osas). Lähimad parkimisvõimalused on Vabaduse väljaku maa-alune ja maa-pealne parkla.

Võistluskeskuse koordinaadid:

N: 59,4340 E: 24,7415

N:6588700 E: 542075.6

Võistluskeskuse skeem



Neljapäev 21.juuni

Päevak

Koht ja aeg

Kodasoo

Start on avatud 17.00-19.30

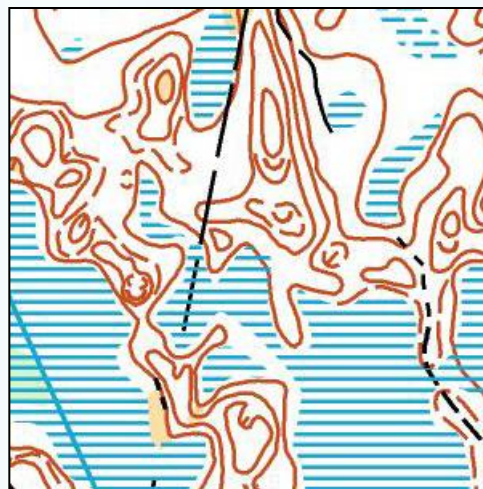
Maastik ja kaart

Orienteerumiskaart mõõtkavas 1:10000, samakõrgusjoonte vahe 2,5m.

Suurema osa maastikust moodustavad erinevas suurusel liivased oosid, mille vahel leiab palju väikeseid soid ja sooribasid.

Reljeef on oosidel tugevalt liigestatud, samas nendest kaugemal esineb mitmeid tasaseid alasid. Suurim nõlv 15 meetrit.

Läbitavus enamasti väga hea ja hea, kuid esineb ka halvema läbitavusega alasid, eelkõige maastikku läbiva oja ümbruses. Tihe teedevõrgustik, kaarti ääristavad rohked põllud.



Eelmine kaart (1998) - <http://www.orianteerumine.ee/kaart/db/kaart/0000.gif> .

Võistlusklassid ja rajad

Rada	Klassid	Pikkus	KP-de arv
1	M21A, M35	8,2 km	19
2	M21B, M40	7,4 km	14
3	M45, M50	7,2 km	15
4	M21AL, N21A	6,0 km	13
5	M55, M60, M18	5,5 km	11
6	N35, N21B	5,2 km	12
7	M65, N40, N45, N18	5,0 km	13
8	N50, N55, N16, M16	4,9 km	12
9	M21C	4,5 km	9
10	M14, M70, N14, N60, N65	3,7 km	9
11	M75, M80, N70	3,5 km	10
12	M12, N12, N21C	3,0 km	7

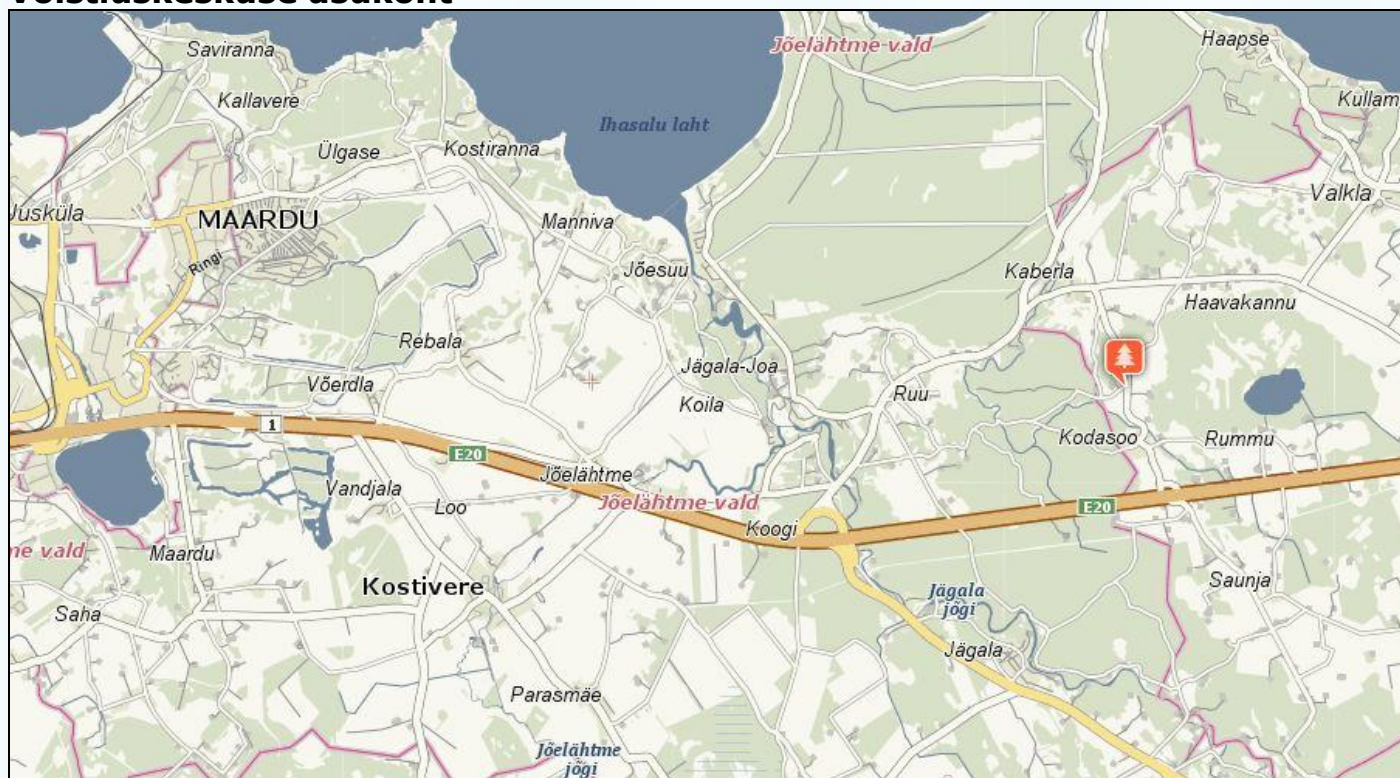
Võistluskorraldus

- Tegu on päevakuga – st startida saab vabalt valitud ajal vahemikus 17.00 kuni 19.30.
- Stardimaks võistluspaigas. Võistlus on eelregistreerimiseta.
- 100. ja 200. ja 300. lõpetajale Skypark perepileti kinkekaart.
- Stardi kaugus võistluskeskusest 700m meetrit.
- Võistluskeskuses ei ole pesemisvõimalust.

Kohalesõit ja parkimine

Parklast keskusesse kuni 100m. Keskusest starti 700m.

Võistluskeskuse asukoht



O-Nädala Finaal

Reede 22.juuni

WRE lühirada

O-Nädala Finaal 1.päev

Laupäev 23.juuni

100 KP jooks

O-Nädala Finaal 2.päev

Koht ja aeg

Voose

Startide algus:

1. päev - 18.00

2. päev - 11.00

Maastik ja kaart

Maastiku selgroo

moodustab edela-

kagu suunaline

Voose-Matsimäe

oosistik, mida

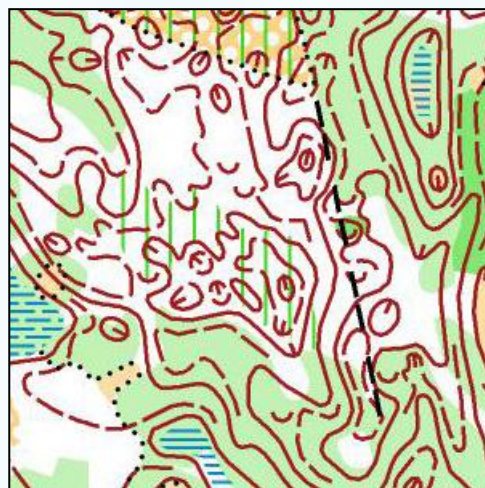
ümbritsevad tasased

soolad. Oosistik on enamasti keskmiselt ja tugevalt liigestatud, paljude järsunõlvaliste negatiivsete pinnavormidega.

Läbitavus on vahelduv, halvast väga heani, kuid enamasti keskmine ning piiratud nähtavusega. Esineb palju väikeseid lagendikke. Teede- ja radadevõrk on hõre. Sood on üldjuhul kuivad.

Kaardi viimane ajakohastus 2012 suvi. Põhja osas teostatud uus kaardistus.

Kaardid on trükitud offset-meetodil.



Rajameistrite kommentaarid

Soisemad alad on veel mõningal määral hiliskevadiselt niisked, kuid valdav osa on meeldivalt kuiv. Hiliskevadine lopsakas roheline alustaimestik paneb võistlejate nii füüsilised võimed kui ka maastikulugemisoskuse tõsiselt proovile. Võistluse jooksul on mõningates piirkondades oodata lohade tekkimist.

Rajameistrid soovivad lisaks kompassile ka luupi, mis teatud olukordades tuleb lugemise hõlbustamisele kasuks.

Praegusel hetkel on Eestis palju sääski, kes on eriti häirivad võistluskeskuses, soovime kaasa võtta tõrjevahendi.

Eelmised kaardid

(2003) - <http://www.orienteerumine.ee/kaart/db/kaart/9321.gif> ;

(2010) - <http://www.orienteerumine.ee/kaart/db/kaart/2010027.jpg> .

Võistlusklassid ja rajad

- 1.päeva võitja aeg MN21A klassides 30 - 35 minutit. Teistes klassides kuni 25 minutit.

- 2.päeva võitja aeg võrdeline tavarajaga.

Klass	Start	Pikkus 1. päev	KP-de arv 1. päev	Pikkus 2. päev	KP-de arv 2. päev	Joogipunktide kaugus stardist		
						I	II	III
N8NR	Skypark	1,31/2,24	5	1,46/2,41	8			
N10NR	Skypark	1,31/2,24	5	1,46/2,41	8			
N12	Kemmerling	1,64	7	2,43	20	0,7		
N14	Kemmerling	1,67	8	2,75	25	1,1		
N16	Kemmerling	1,85	12	3,82	35	1,7		
N18	Printcenter	2,77	13	5,28	45	1,0	2,3	
N21A	Printcenter	3,83	18	8,29	70	1,7	3,2	5,7
N21B	Printcenter	2,77	13	5,28	45	1,0	2,3	
N21C	Kemmerling	1,64	7	3,76	35	1,2		
N35	Printcenter	2,54	14	5,68	50	1,6	3,6	
N40	Printcenter	2,54	14	5,43	45	1,4	2,4	
N45	Kemmerling	2,15	12	5,43	45	1,4	2,4	
N50	Kemmerling	2,15	12	4,21	40	1,5		
N55	Kemmerling	1,88	12	3,82	35	1,7		
N60	Kemmerling	1,88	12	3,76	35	1,2		
N65	Kemmerling	1,86	10	3,43	30	1,2		
N70	Kemmerling	1,82	10	3,43	30	1,2		
M8NR	Skypark	1,31/2,24	5	1,46/2,41	8			
M10NR	Skypark	1,31/2,24	5	1,46/2,41	8			
M12	Kemmerling	1,67	8	2,43	20	0,7		
M14	Kemmerling	1,85	12	3,26	30	1,2		
M16	Printcenter	2,77	13	5,43	45	1,4	2,4	
M18	Printcenter	3,27	14	7,16	60	2,1	3,7	6,2

M21A	Printcenter	4,93	23	12,33	100	3,5	5,1	8,3
M21B	Printcenter	3,27	14	6,65	65	2,4	4,1	
M21C	Kemmerling	1,67	8	4,21	40	1,5		
M35	Printcenter	3,37	15	8,96	80	2,3	4,0	6,6
M40	Printcenter	3,37	15	8,72	75	2,3	4,0	6,5
M45	Printcenter	3,27	14	8,23	70	1,7	3,2	5,7
M50	Printcenter	2,87	15	7,16	60	2,1	3,7	6,2
M55	Printcenter	2,87	15	5,68	50	1,6	3,6	
M60	Kemmerling	2,16	13	5,43	45	1,4	2,4	
M65	Kemmerling	2,16	13	4,21	40	1,5		
M70	Kemmerling	1,86	10	3,82	35	1,7		

1.päeva M21A rajal on tõusu 240 meetrit ja N21A rajal 160 meetrit.

Kaart 1.päeval – WRE lühirada

Kaardi suurus A4, mõõtkava 1:10 000, samakõrgusjoonte vahe 5m.

Kaart 2.päeval – 100KP jooks

- MN16 ja vanemad klassid:

Kaardid on A3 ja A4 suuruses, mille ühel küljel on tavakaart mõõtkavas 1:10 000 ning teisel küljel reljeefikaart mõõtkavas 1:5000.

Rada jaguneb kolmeks osaks: 1. ja 3. osa on tavakaardil, 2. osa reljeefikaardil.

- Klassid MN12 ja MN14:

Rada koosneb ainult ühest osast, mis on tavakaardil mõõtkavas 1:10 000.

Kaardileht on A4 suuruses.

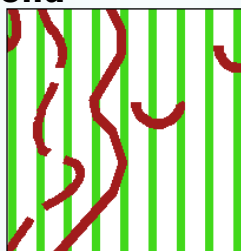
- Nöörirada (MN8-10NR):

Rada koosneb ainult ühest osast, mis on tavakaardil mõõtkavas 1:5000.

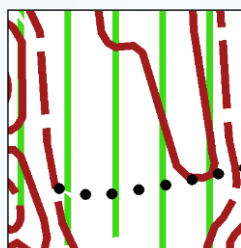
Kaardileht on A4 suuruses.

Samakõrgusjoonte vahe 5m.

Kaardil kasutatavad erisümbolid



(409.0 – Undergrowth: difficult to run). Rajad üldiselt neid piirkondi väldivad.



- Tavalise viirutusega (407.0 - Undergrowth: slow running) on tähistatud nii tuulemurd kui ka paremini joostav havendusraide kohad.



- Kaardil eriobjektidena on kantud inimtegevuse tulemusena tekkinud moodustised. Musta ristiga (540.0 - Special man-made feature) on tähistatud kaitseliidu harjutusrajal kivirõngad, kui ka neljast küljest avatud varialune.
- Musta rõngana (539.0 - Special man-made feature) on tähistatud pinkidega ääristatud istumisase.

Võistluskorraldus

- Eraldistardist individuaalne suundorienteerumine.
- Kõikides klassides kasutatakse rinnanumbreid, mis asuvad võistluskeskuses. Rinnanumbrid peavad olema terve võistluse ajal nähtavad ning neid ei tohi voltida.
- Stardis Kemmerling on WC ja joogivesi.
- 1.päeval antakse MN21A klassi võistlejatele WRE (maailma edetabeli) punkte.
- Mõlemad võistluspäevad lähevad Eesti Orienteerumislidu edetabeli arvestusse.
- MN21A stardinimekirja lõppu loositakse Eesti edetabeli 20 esimest ja maailma edetabeli 500 esimest.
- Eelstart 3 minutit.
- MN12 ja vanemates klassides on eelstardis lisalegendid ja abivahendid nende kinnitamiseks. Legendi laius 1.päeval on 55 mm ja pikkus 80 kuni 180 mm. Legendi laius 2.päeval on 55 mm ja pikkus 160 kuni 650 mm.
- 1.päeval, WRE-lühirajal, stardiintervall 2 minutit. Kontrollaeg 2 tundi.
- 2.päeval, 100KP-I, stardiintervall 2 minutit. Kontrollaeg 5 tundi.
- 2.päeval kasutatakse MN21A klassides hajutust. Kaardid ja legendid on nummerdatud.
- Kaugused startidesse mõlemal päeval:
 - o Start Skypark 500m
 - o Start Kemmerling 1500m
 - o Start Printcenter 2000m
- Mõlemal päeval on MN21A klassides kasutusel GPS-jälgimissüsteem. Nimekiri võistlejatest, kes peavad kandma GPS-seadet, avaldatakse hiljemalt võistluspäeva hommikul. GPS-seadmed saavad võistlejad stardiväravast. Võistlejaid, kellele on GPS-seade määratud, kuid ei nõustu selle kandmisega, ei lubata starti.
- Nööriraja stardis on lubatud võistleja juhendamine kõrvaliste isikute poolt, kuid kõrvalisi isikuid ei lasta rajale. Ka stardis olev kohtunik abistab vajadusel võistlejaid.
- Väljudes võistluskeskusest startide suunas tuleb võistlejal läbida stardivärav, kus registreeritakse tema kasutatavad SI-kaardid ning kontrollitakse nende mälumahu piisavust.
- 1.päeval ei ole rajal joogipunkte. 2.päeva joogipunktide arv ja kaugus stardist on näidatud radade tabelis.
- Võistluskeskuses on sooja veega välidušš.
- 1. päeval on kasutusel soojenduskaart, mille saab kätte stardiväravast. Soojendust on lubatud teha mõlemal päeval võistluskeskusest starti mineval teel ja 1. päeval soojenduskaardil näidatud alas.
- Pärast finišeerimist korjatakse võistlejatelt ära võistluskaart, mille saab kätte pärast startide lõppu.
- Pakihoid võistluskeskuses.

Autasustamine

Autasustamine toimub teisel võistluspäeval jooksvalt, vastavalt tulemuste selginemisele. Hilisemad autasustamised ligikaudselt kell 16.00.

Autasustatakse MN21A klasside kuute parimat ja teiste klasside kolme parimat. Autasustamine toimub WRE lühiraja ja 100KP jooksu koondarvestuses, kahe päeva ajad liidetakse. Võistlusklasside MN8, 10 ja 12 parimatele auhinnad Skyparkilt. Lisaks läheb antud võistlusklasside osalejate vahel loosi hulganisti Skypark päevapileteid.

Avatud rada

Startida saab võistluse esimese tunni jooksul stardist Skypark. Võistlus toimub valikorienteerumisena, kontrollaaeg 1.päeval 1 tund, 2.päeval 2 tundi.

Avatud raja pileteid saab osta sekretariaadist (6.00 €).

Lastehoid

Voose võistluskeskuses on mõlemal päeval korraldatud järelevalvega lastehoid, mis on aiaga piiritletud. Lastehoid on mänguasju ning suur täispuhutav Skypark batuut.

Lastehoid avatakse tund enne startide algust ning suletakse finiši sulgemisel.



Kohalesõit ja parkimine

Tallinna suunast liikuda mööda maanteed nr 2 Koseni, pöörata 38. kilomeetril maanteele nr 12 ja sõita 16 kilomeetrit Alavereni. Sealt pöörata paremale, Jänedal suunas, maanteele nr 125 .

Piibe maanteelt lähenedes pöörata Jänedalt maanteele nr 125 .

Tähistus võistluskeskusesse algab 20. kilomeetrilt, Vetlast.

Tallinnast võistluskeskusesse 65 kilomeetrit.

Parklast võistluskeskusesse 150 kuni 400 meetrit.

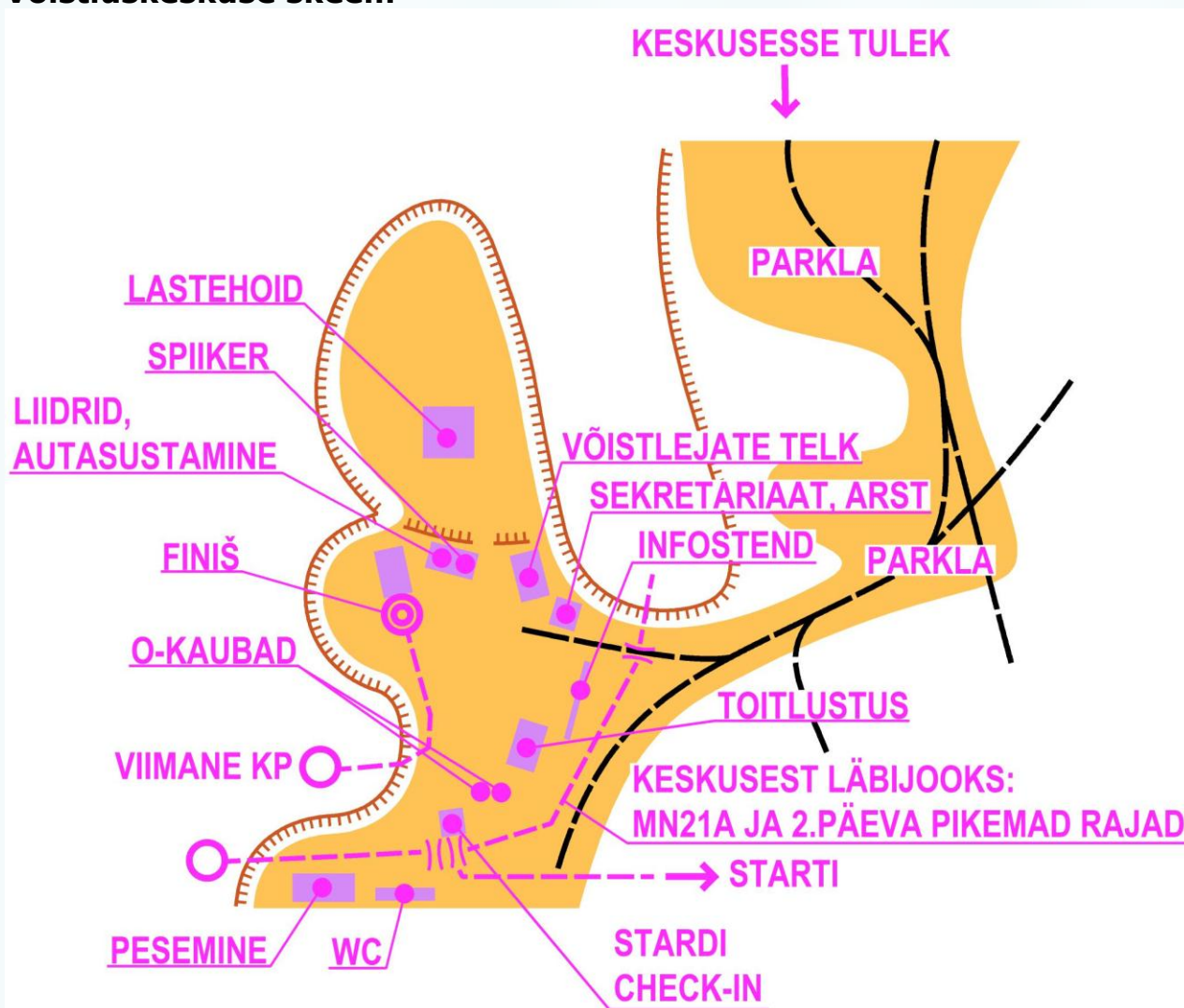
Võistluskeskuse koordinaadid:

N: 59.188 E: 25.432

N: 6561926 E: 581845.5



Võistluskeskuse skeem



Märkesüsteem

SportIdent (SI) on kasutusel kõigil võistluspäevadel.

Kolmapäevaseks ja reedeseks võistluseks on vajalik teatada SI-kaardi number või selle rentimissoov.

100KP jooksu registreerimisel pole vaja teatada isiklike SI-kaartide numbreid vaid nende rentimissoov. Versioonide 6 ja 9 SI-rendikaartide kogus on piiratud.

100KP jooksul võistleja vastutab ise, et tal oleks rajal sellised SI-kaardid, millega saab läbida kõik rajal olevad kontrollpunktid. Kasutada võib kuni nelja SI-kaarti. Sama SI-kaarti ei tohi võistlusel kasutada mitu võistlejat.

Vajadusel võib SI-kaardi rentida korraldajalt.

Versioon 6 – 3.00 €/kaart/päev

Versioon 9 – 2.50 €/kaart/päev

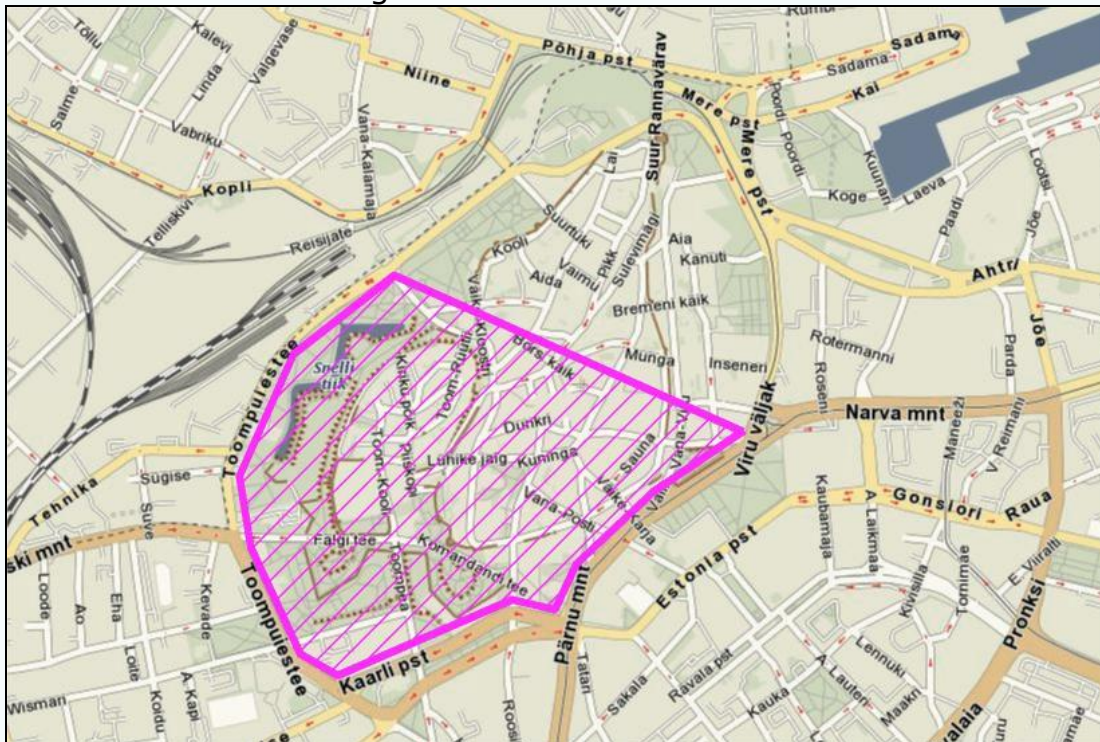
Versioon 5 – 2.00 €/kaart/päev

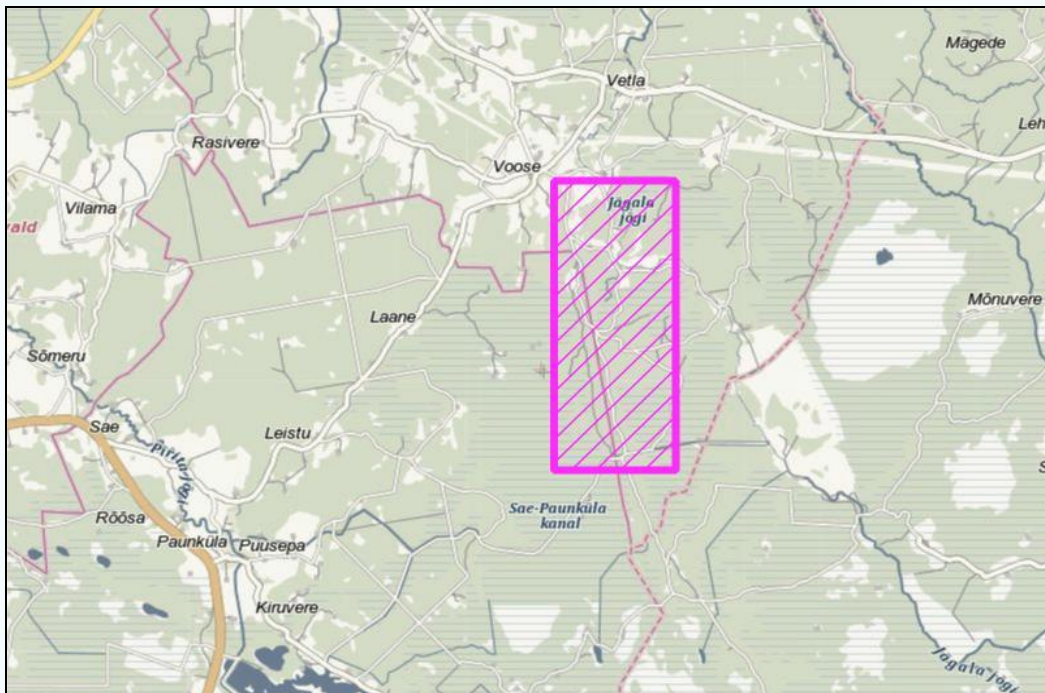
Enamik SI-kaarte jaguneb neljaks:

Versioon	SI-kaardi number	Märgete arv
5	kuni 499 999	30
6	500 000 - 999 999 ja 16 711 680 - 16 777 215	192
8	2 000 000 - 2 999 999	30
9	1 000 000 - 1 999 999	50

Keelualad

Allolevatel kaartidel kujutatud WRE võistlusmaastikel (Tallinna vanalinn, Voose) on keelatud liikuda kaardiga kuni võistluse toimumiseni.





Majutus

O-nädala passi ostjatel on võimalik broneerida majutust läbi korraldajate. Lisainfo saamiseks ja broneerimiseks palume kontakteeruda võistluste peasekretäriaga – Piibe Tammemäe (piibe [at] sk100.ee).

NB! Kuna antud periood on majutusasutuste jaoks kõrghooaeg, soovitame ööbimisvõimaluse tagamiseks majutussoovist teada anda võimalikult kiiresti.

Majutus A: Meriton Hotels (Tallinna kesklinn ja vanalinn)

Hinnad ühe inimese kohta 40 kuni 80 €/öö, DBL toad 80-90 € öö

Toa hinnas sisaldub buffet hommikusöök, Wi-Fi internetiühendus, vee- ja saunakeskuse ning jõusaali kasutamine.

(<http://www.meritonhotels.com/>)

Majutus B: 16 € hostel (Tallinna kesklinn, Rotermanni kvartal)

Hinnad ühe inimese kohta 10 kuni 19 €/öö.

Hostelis on võimalik tellida rikkalik hommikusöök buffet' lauas (maksumusega 6€ inimese kohta), samuti saab kasutada väikest kööginurka, kus on pliit, ahi, külmik, veekeetja, röster ja mikrolaineahi.

(<http://www.16eur.ee/>)

Majutus C: Kõrvemaa Matka- ja Suusakeskus

Hind ühe inimese kohta 14 €/öö.

Toa hinnas sisaldub hommikusöök.

(<http://www.korvemaa.ee/>)

Majutus D: Põrandamajutus Tallinnas ja Alaveres

22. ja 23. juuni vahelisel ööl võimalik ööbida Alavere koolis (vajalik oma mattide ja magamiskottide olemasolu, pesemisvõimalus olemas), vt lisa

<http://www.alavere.edu.ee>.

Hind sõltub ööbijate arvust, huvi korral palume kontakteeruda võistluste peasekretäriaga – Piibe Tammemäe (piibe [at] sk100.ee).

Tallinna põrandamajutus - info täpsustub, huvilistel palume lisainfo saamiseks kontakteeruda võistluste peasekretäri - Piibe Tammemäe (piibe [at] sk100.ee).

Majutus E: Telkmajutus Voosel võistluskeskuses, tasuta.

Majutuste asukohakaart

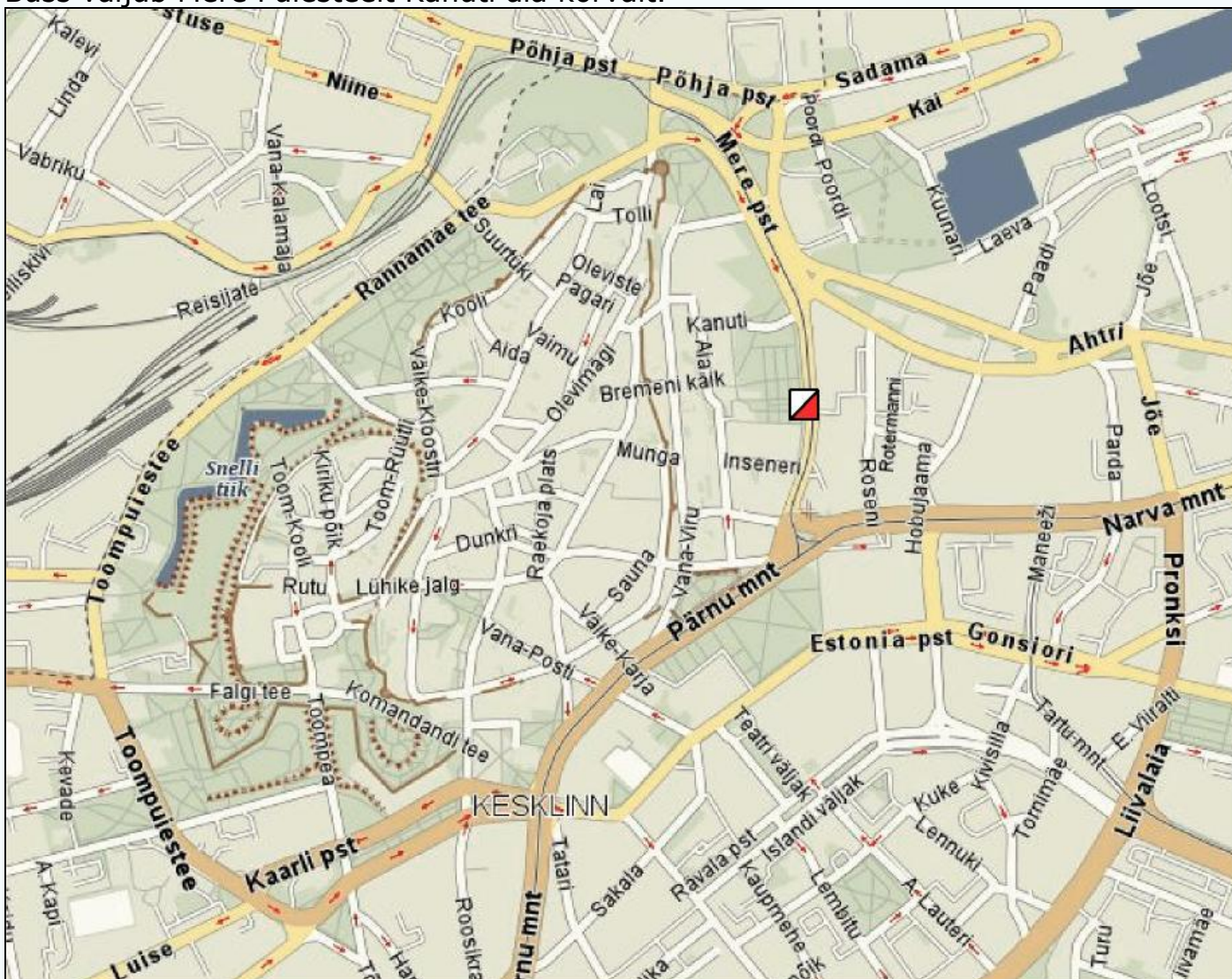


Toitlustus

Võistlejate toitlustamist hommikuti pakuvad ülalnimetatud majutusasutused. Reedel ja laupäeval on Voose võistluskeskuses võimalik osta sooja toitu.

Transport

Passi ostjatel võimalik tellida korraldajatel transportid teenust Tallinna kesklinnast kõikidesse võistluspaikadesse. Transporti maksumus 20 €/nädal.
Buss väljub Mere Puiesteelt Kanuti aia kõrvalt.



Väljumiskellaeg:

- Esmaspäev, teisipäev, neljapäev 16.45.
- Kolmapäeval asub võistluskeskus kesklinnas, korraldajate poolt transporti ei ole.
- Reede 15.30.
- Laupäev 8.30.

Buss väljub võistluskeskusest Tallinnasse vastavalt võistlejate finišeerimisele.

Parkimine

Parkimine on kõigis võistluspaikades tasuta, välja arvatud Tallinna vanalinnas, kus tuleb arvestada Tallinna tasulise parkimisalaga.

Tallinna tasuline parkimisala:



Kaebused ja protestid

Kaebused tuleb kirjalikult esitada võistluse sekretariaati nii kiiresti kui võimalik, kuid mitte hiljem kui 15 minutit pärast viimase lõpetaja tulemuse avaldamist. Korraldaja vaatab kaebuse läbi ning teatab otsuse viivitamatult kaebuse esitajale.

Proteste on võimalik esitada korraldajate kaebuste lahendamise otsuste peale. Protest tuleb esitada kirjalikult IOF-i volinikule või žürii liikmele nii kiiresti kui võimalik, kuid mitte hiljem kui üks tund pärast kaebuse otsuse teatavakstegemist korraldajate poolt.

Kaebuste ja protestide esitamine on tasuta.

Žürii koosseis WRE-sprindil ja WRE-lühirajal:
Timo Sild, Ella Šved, Merike Vanjuk.

Viisad

Nimekirja riikidest, mille kodanikud vajavad viisat Eesti Vabariiki sisenemiseks, võib leida Välisministeeriumi kodulehelt aadressil <http://www.vm.ee/?q=en/node/53>

Ilmastik

Eesti keskmine õhutemperatuur juunis on 14,5 °C ja üldjuhul jääb vahemikku 10 kuni 20 °C. Keskmine sademete hulk juunis on 61mm ning saju tõenäosus on 30 %.

Ohud

Tallinna vanalinnas toimub võistlus liikluseks osaliselt avatud linnatänavatel. Samuti liigub juunis tänavatel väga palju turiste.

Riietus

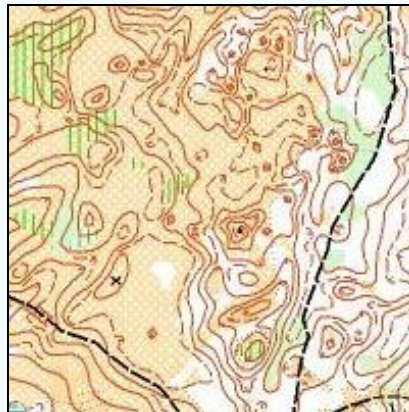
Võistlustel ei ole riietuse osas erinõudeid.

Naeltega (jalatsid, mille põhja all on metallist naastud) jooksmine on keelatud Tallinna Botaanikaaias ja Tallinna Vanalinnas.

Treeningvõimalused



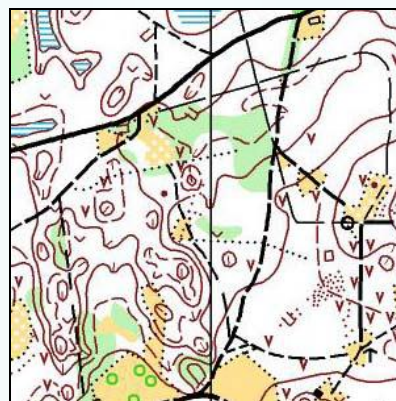
Pikasaare
1:10000, h=2,5m
(rada: 100KP jooks 2010)



Jussi Järved
1:10000, h=2,5m
(rada: 100KP jooks 2008)



Viitna
1:10000, h=2,5m
(rada: 100KP jooks 2007)



Kõrvemaa
1:10000, h=2,5m
(rada: 100KP jooks 2011)

Treeningkaartide soovi korral palume kontakteeruda võistluste peasekretäriaga – Piibe Tammemäe (piibe [at] sk100.ee). Kaardi hind 3.00 €/tk.

Esmaspäev 18.juuni

- 10.00-18.30 Võimalus iseseisvalt külastada Botaanikaaiia lähedal asuvat Tallinna Teletorni. 2011 aastal lõppenud rekonstrueerimistöde käigus muutus Tallinna Teletorn elamuslikuks turismi-, kultuuri- ja vaba aja keskuseks. Külastuseks palume arvestada ca 2 tundi. Täpsem info: <http://www.teletorn.ee/>

Teisipäev 19.juuni

Kaunid kohad Harjumaal, Keila-Joa lähedal: Türisalu pank, Vääna, Treppoja, Hüüru, Laulasmaa, Lohusalu.

Kolmapäev 20.juuni

Hommikul/päeval:

- Merelinn Tallinna uhkus - värskelt renoveeritud ja avatud Lennusadam kultuurikilomeetri ääres: <http://www.lennusadam.eu>
Soovi korral võimalik tellida ka grupiekskursioon.

Pärast võistlust:

PUBIRALLI Tallinna Vanalinnas (vt. alt poolt eraldi juhendit)

Neljapäev 21.juuni

Hommikul/päeval:

- 10.30-17.30 Kiek in de Köki torn ja Bastioni käigud:
<http://linnamuuseum.ee/kok/bastionide-kaigud/>
Bastionikäikudesse pääseb ainult giidi saatel ning vajalik on eelnev registreerumine.

Pärast päevakut:

- Jägala juga http://et.wikipedia.org/wiki/J%C3%A4gala_juga
- Kaberneeme OKO restoran <http://www.okorestoo.ee/>, NB! Eelnev broneering vajalik

Reede 22.juuni

- Vanalinna ekskursioon giidiga (2,5h, 20 EUR):
<http://travel2baltics.com/default.asp/ac/ekskurs/type/valmis/country/16>
Või iseseisvalt:
<http://www.tourism.tallinn.ee/est/fpage/vaatamis/vaatamis/vanalinn>

Kui soovite mõnest eelpooltoodud grupiüritusest osa võtta (Lennusadam, Bastioni käigud, Giidiga vanalinna tuur), palun andke oma soovist korraldajatele teada esimesel võimalusel, et oleks võimalik koht broneerida.

Kontsert, teater, kino

18.-21.juuni - Muusikasalong läbi sajandite – Hortus Musicus suvefestival

Lisainfo ja osta pilet siit:

<http://www.piletilevi.ee/est/piletid/muusika/?concert=103607>

N 21.juuni - Ekke Moor (Eesti klassika, August Gailiti romaani põhjal)

Lisainfo ja piletid siit:

<http://www.piletilevi.ee/est/piletid/teater/suvelavastus/?concert=104706>

Coca-Cola Plaza: <http://www.forumcinemas.ee/>

Väärtfilmikino Artis: <http://www.kino.ee/> (Solaris keskuses)

Solaris kino: <http://solariskino.ee/>

Iseseisvaks külastamiseks Tallinnas

- Kadrioru park ja palee <http://www.kadriorupark.ee/>
- Pirita rand <http://www.puhkaeestis.ee/et/pirita-rand>
- Kumu kunstmuuseum www.ekm.ee/kumu
- Vabaõhumuuseum <http://www.evm.ee/>
- Raekoja platsil Käsitöölaad
- Kultuurikilomeeter
http://mk.eestiselts.org/22_km_pikkune_kultuurikilomeeter_Pohja-Tallinnas_v_157-5.htm
- Oleviste kirikutorn http://www.tourism.tallinn.ee/est/infoleht/article_id-9746?tag=5
- KGB muuseum Viru hotellis (ekskursioonid toimuvad kl 17.30)
http://www.turismiweb.ee/ee/company/HOTELL_VIRU_&_KGB_MUUSEUM/11446/ ja <http://en.wikipedia.org/wiki/KGB>

Lastega peredele, noortele

- Skypark - batuudikeskus, mis pakub igaühele meeleolukat ning elamusrikast ajaveetmise võimalust. Skyparkis on Euroopas ainulaadne batuudimaastik, suur ja põnev laste turnimislinnak, mängude saal, traadita internetiühendusega kohvik ja alati lõbusalt aktiivne atmosfäär. <http://skypark.ee/>
- NUKU muuseum <http://www.nuku.ee/muuseum/>
- Tallinna loomaaed <http://www.loomaaed.ee/>
- Ahhaa Teaduskeskus http://www.ahhaa.ee/et/ahhaa_tallinn
- Batuudikeskus Skypark <http://www.skypark.ee/est/>

Veekeskused ja päevaSPA-d

Meriton Veekeskus <http://www.meritonhotels.com/veekeskus/>

Kalev SPA Veekeskus <http://www.kalevspa.ee/veekeskus/>

Viimsi Tervis SPA <http://www.viimsispa.ee/saunakeskus/>

Laulasmaa <http://www.laulasmaa.ee/>

Keila tervisekeskus <http://www.keilasport.ee/>

Tabasalu spordikeskus <http://www.tabalusport.ee/index.php?id=ujula>

Vaata lisa - <http://www.tourism.tallinn.ee/est>

Toidusootitused Tallinnas

Kohvik Kehr wieder – leida endale lähim <http://www.kohvik.ee/>

Kalamaja (Balti jaama taga, tramm nr 1 ja 2) – mõistlik hind ja maitsev toit

Boheem (Kopli 18):

<http://www.boheem.ee/>

F-Hoone (Telliskivi 60a):

<http://www.eestirestoranid.ee/f-hoone>

Kukeke (Telliskivi 57):

<https://www.facebook.com/pages/Baar-Bistroo-Kukeke/124581187663975>

Kadriorg (tramm nr 3 ja 4)

NOP (Köleri 1)

<http://www.nop.ee/>

Kesklinn

Kohvik Komeet (Solarise keskuse 4. Korrus, Estonia pst 9) – vaade südalinnale ja võrratud koogid: <http://kohvikkomeet.ee/>

NEH (Lootsi 4) - Pädaste mõisa köök linnas

www.neh.ee

Number 9 (Rävala 4, 9. Korrus) – prantsuse köök

<http://www.number9.ee/est/brasserie-menuu>

Restoran-Vinoteek Klaaspärlimäng (Pärnu mnt 32)

<https://www.facebook.com/ilgiogo>

Sfäär (Mere pst 6E) lihtsad road kohalikust hooajalisest toorainest

<http://www.sfaar.ee/resto/>

Vanalinn

Von Krahli Aed (Rataskaevu 8) – head hinnad ja toidud

<http://www.vonkrahli.ee/toit/restoranaed/menuu/paevapakkumine>

Leib Resto ja aed (Uus tn 31) – lihtne ja maitsev toit värskest ja kvaliteetsest toorainest: www.leibresto.ee

MEKK (Suur-Karja 17/19) – Moderne Eesti köök

<http://mekk.ee>

Olde Hansa (Vana turg 1) – keskaegne restoran

<http://oldehansa.ee>

Vaata ka teisi häid söögikohti - <http://www.eestimaitset.com/restoranid#2012>



O-nädala Pubiralli

20.juuni 2012 - Tallinna Vanalinn

Võistluse ülesehitus

Kaardile on märgitud 11 Tallinna Vanalinnas asuvat publi, mida võistlejad läbivad valikorienteerumisega, vabalt valitud järjekorras. Tegu on võistkondliku võistlusega, kus võistkonna moodustab üks kuni mitu (suurus pole piiratud) võistlejat. Lõpliku pingerea määrab läbitud pubide arv, mille võrdsuse korral võetakse arvesse viimati läbitud pubipunkti läbimise aega.

Kontrollpunktid on paigutatud kaardil märgitud pubidesse, leti läheduspiirkonda. Nagu traditsioon ette näeb, tuleb teha pubit külastades „keelekastme“ ost, pärast mille edukat manustamist võib teostada märke kontrollpunktis. Võistluse ausust kontrollivad kaasvõistlejad ja võistkonnakaaslased ☺.

NB! Koostöös pubidega on igas külastuskohas sooduspakkumine „pubijoogile“. Lunastamiseks tuleb ette näidata Pubiralli kaart.

Aeg ja koht

Pubiralli toimub Tallinna Vanalinnas. Stardi- ja finiši ala puudub, mis tähendab, et võistlejad võivad pubirallit alustada vabalt valitud ajal, pärast sprindivõistlust, alates kella 20.00-st. Lõpetamisel ei ole finiši läbimine oluline – võistlustulemused moodustatakse kontrollpunktidest saadava info põhjal. Siiski tasub tähele panna, et pubid suletakse ajavahemikul 23.00-5.00 öösel.

Märkesüsteem

Võistkond peab valima kahest võimalikust märkesüsteemist ühe:

- 1) Mobiiliorienteerumine ehk MOBO (<http://mobo.osport.ee/>)
- 2) SportIdent

Registreerumine

Registreerumine toimub kolmapäevase sprindivõistluse võistluskeskuses, mille käigus jagatakse ka välja Pubiralli kaardid. Registreerumise käigus märgitakse ära võistkonna kasutatav märkesüsteem ning jagatakse välja võistluskaardid. Osavõtutasu (2,00 €/kaart) maksmine toimub võistkonna registreerimisel.

Autasutamine

Parimaid mälestatakse Tallinna O-Nädala Finaali ajal ☺.

Eriauhind õhtu parima jutu eest! (Jutte saab rääkida O-Nädala Finaali kommentaatorile O-Nädala otseeetris).

Järgmise aasta ajakava

Tallinna O-Nädal 2013

17.-23.juuni

Aeg, koht ja programm

Esmaspäev 17.juuni	Tallinna MV* sprint (WRE*) Eesti sprindikarika osavõistlus	Tallinn-Väike
Teisipäev 18.juuni	Päevak	Jõelähtme
Kolmapäev 19.juuni	Tallinna Vanalinn Jooks lühirada	Tallinna vanalinn
Neljapäev 20.juuni	Päevak	Lohusalu
Reede 21.juuni	O-Nädala Finaal (WRE*) lühirada	Paukjärv
Laupäev 22.juuni	O-Nädala Finaal (100KP) tavarada	Paukjärv

* vastavalt taotluse rahuldamisele.

Võistluspaigad 2013



Ära maga maha aasta suurimat orienteerumiselamust!!



PRINTCENTER

KEMMERLING



KÕRVEMAA

MATKA- JA SUUSAKESKUS

SPORTREC



hoog sisse!

TALLINNA SPORDI- JA NOORSOAMET



EESTI KULTUURKAPITAL

TALLINN LIIGUB

